

Chanter le grégorien, mode d'emploi

Église Saint-André de l'Europe

Session de formation 1/3

13 décembre 2025 | 10 h 30 – 12 h

avec Pascal Bezard

Le projet

« Le grégorien », c'est un répertoire puissant qui illumine, séduit mais effraye parfois. Pourtant, c'est le chant liturgique officiel de l'Église, et nous pouvons tous l'entonner. La paroisse l'utilise souvent. Avec cette proposition, elle nous invite donc à nous connecter avec la beauté de cette musique par la contextualisation, l'explication et la pratique.

Ce répertoire n'est pas réservé aux experts, au contraire ! Voilà pourquoi ces sessions sont ouvertes à tous, donc à vous, sans aucun pré-requis technique ou musical. Que vous chantiez faux (ou juste), mal (ou magnifiquement), ou que vous n'ayez jamais parlé grec ou latin (de nos jours, ça arrive), vous êtes les bienvenus. Mieux : on vous attend.

Le formateur en bref

Maître de chapelle apprécié, chantre recherché, pédagogue respecté, **Pascal Bezard** est titulaire d'une maîtrise de musicologie en Sorbonne et d'un prix de direction de chœur obtenu au conservatoire national de région de Boulogne-Billancourt. Soliste à Notre-Dame de Paris pendant deux ans, il a fondé l'ensemble professionnel Magnus Liber, spécialisé notamment dans le chant grégorien, mais il est sympa quand même.

1. Comprendre la messe grégorienne

Messe des catéchumènes

Introït [Antienne assez ornée dans l'ambiance du jour]
KYRIE [en langue grecque, apparaît en 529, triple invocation]
GLORIA (sauf pendant l'Avent et le Carême) [hymne antiphonée, introduite au VI^{ème} s.]
(*Collecte*)
(*Epître*)
Graduel [chant issu de la synagogue, mélodies types avec formules stéréotypées]
Alléluia (ou *Trait* pendant le temps du Carême) [répons en trois parties, avec *jubilus*]
(*Evangelie*)
CREDO [hymne antiphonée, introduite en Espagne au VI^{ème} s. et à Rome au XI^{ème} s.]

Messe des fidèles

Offertoire
(*Préface*)
SANCTUS / BENEDICTUS [pas de forme fixe, apparaît en 529]
(*Pater noster*) canon
AGNUS DEI [introduit à la fin du VII^{ème} s.]
Communion
(*Post communion*)
ITE MISSA EST [envoi, reprend la mélodie du 1^{er} *Kyrie*]
ou **BENEDICAMUS DOMINO** [remplace l'*Ite missa est* lors des messes sans *Gloria*]

Capitales : Commun ou ordinaire de la messe

Minuscules et gras : Propre ou textes du jour

Entre parenthèse et italique : psalmodie du clergé

Journée liturgique

Prime (environ 7h) - Tierce (9h) - MESSE - Sexte (12h) - None (15h) - VEPRES (18h, coucher du soleil) - Complies (avant le coucher) - Matines (après minuit) - Laudes (6h, à l'aube)

Principaux livres liturgiques

Antiphonaire : chants de la messe (propre du temps et des saints)

Tonaire : pièces chantées classées dans l'ordre des tons (constitué en 798).

Graduel ou Cantatorium : chants des graduels, alléluias et traits

Hymnaire : chants des hymnes

Paroissien Romain (dit le « 800 ») : contenant les chants de l'ordinaire de la messe, de l'office, du propre du temps, du propre des saints,...

Editio Medicea : 1614 par le Concile de Trente

Editio Vaticane : 1907 par Solesmes (choix de 3000 mélodies environ)

Petite chronologie

IV au V^{ème} s. : début du chant grégorien

VI^{ème} s. : Saint Grégoire le Grand

770 : Le terme Chant grégorien remplace le terme *Cantus Romanus*

VIII-IX^{ème} s. : début de la notation musicale et des premières traces de polyphonies écrites

XI^{ème} s. : Guido d'Arrezzo (solmisation, notation, portée, etc.)

2. Décrypter le langage grégorien

- A cappella** : « A la manière de la chapelle (Sixtine) », musique vocale sans accompagnement.
L'orgue n'a été introduit dans l'église qu'au IX^{ème} s. sauf à la *Cappella Sixtina*.
- Ambitus** (étendue) : désigne une gamme et surtout l'étendue d'une mélodie.
- Antienne** (antiphona) : Chant liturgique latin, généralement court, servant de refrain aux versets d'un psaume. (Introit, offertoire et communion sont d'anciennes antiennes)
- Antiphonie** : Exécution d'un chant par deux chœurs alternés.
- Cantus firmus** : Mélodie préexistante servant de base à une nouvelle composition polyphonique, soit issu du plain-chant, de thèmes profanes ou inventés.
- Ethos** : Sentiment ou caractère propre à un mode, une tonalité.
- Hexacorde** : Désigne une échelle de six notes de n'importe quelle gamme ne contenant qu'une fois un demi-ton, à la base de la solmisation.
- Hymne** (n.f.) : cantique en prose, versifié à partir du IV^{ème} s. répétition de 4 vers de 8 syllabes.
Chant syllabique et strophique, introduit par Saint Ambroise, auteur de 14 hymnes)
- Kyrieale** : chants de l'ordinaire (Kyrie-Gloria-Sanctus-Agnus Dei) 18 ensembles sur 320 ordinaires
- Mélisme** : Groupe de notes chanté sur une même syllabe du texte. (contraire de syllabique)
- Neumes** : Signes dérivés en partie de l'accentuation de la langue latine, représentant soit des notes simples, soit des groupes de notes.
- Plain-chant** : de « Chant plan, égal ». Musique monodique du culte chrétien, particulièrement de l'Eglise catholique, comprenant le chant grégorien.
- Prolation** : Manière binaire ou ternaire de diviser la semi-brève en minimes.
- Proses et séquences** : Trope* de développement du dernier « a » de l'*Alléluia* (le *jubilus*).
Prosa de Notker (+ 912). Supprimées par le Concile de Trente sauf 5 : Dies irae -
Lauda Sion - Veni Sancte Spiritu - Stabat mater - Victimae Paschali laudes.
- Psalmodie** : Chant des psaumes sur une corde de récitation.
Pratique de chant alterné (assemblée-schola = « responsoriale » ou schola-schola =
« antiphonale ») qui s'applique aux psaumes mais aussi à d'autres formes de chant sacré.
- Psaume** : Chant sacré hébreu issu de l'Ancien Testament, puis à partir du VI^{ème} s. chanté aux
Matines, Laudes et Vêpres. Les 150 psaumes devaient être chantés chaque semaine.
- Répons** : Pièce aux nombreux mélismes, musique expressive de composition assez libre, souvent en
deux parties (assemblée - soliste ou schola)
- Solmisation** : Emploi de syllabes correspondant à des hauteurs de son dans l'enseignement oral de
la mélodie. (codifiée en 1030 par Guido d'Arezzo)
- Tablature** : Notation musicale basée sur des chiffres, des lettres et des symboles graphiques
utilisés sous forme de tableaux au lieu ou en plus de la notation en portée.
- Teneur** : Partie vocale fondamentale d'une composition polyphonique, généralement sous la
forme d'un cantus firmus préexistant ; les autres parties étaient composées
« contre » cette partie (d'où le terme « contreténor ») puis duplum, triplum, quadruplum.
- Tessiture** : Etendue ordinaire des notes qu'une voix ou un instrument (ou une œuvre) peut couvrir
sans difficulté.
- Tétracorde** : Succession de quatre notes contenues dans l'étendue d'une « quarte juste »,
(ex : do-ré-mi-fa) à la base de la théorie musicale grecque antique.
- Triton** : Intervalle de trois tons entiers, c'est-à-dire la quarte augmentée (do-fa #) ou la quinte
diminuée (do-sol b), surnommé « Diabolus in musica » au Moyen Age.
- Trope** : Commentaire de certaines fêtes, marque de solennité. Adaptation de paroles sous les
vocalises (moyen mnémotechnique de Jumièges, repris par Notker à St Gall).
1. adaptation d'un texte à un mélisme - 2. texte nouveau sur mélodie nouvelle -
3. interpolation purement mélodique - 4. polyphonie

3. Kyriale VIII (missa « de Angelis »)

V
K

Y-ri- e * e- lé- i-son. *bis* Chri-
ste e- lé- i-son. *bis* Ký-ri- e
e- lé- i-son. Ký-ri- e * **
e- lé- i-son.

VI
S

(XI) XII. s.
An- ctus, * Sanctus, San- ctus Dó- mi- nus
De- us Sá- ba- oth. Ple- ni sunt cae- li et
ter- ra gló- ri- a tu- a. Ho- sánna in excél- sis.
Bene- dí- ctus qui ve- nit in nómi- ne Dó- mi- ni. Ho-
sán- na in excél- sis.

V

G Ló-ri-a in excélsis De-o. Et in terra pax ho-
 mí-ni-bus bonae vo-luntá-tis. Laudá-mus te. Be-ne-dí-
 cimus te. Ado-rá-mus te. Glo-ri-fi-cá-mus te. Grá-
 ti-as á-gimus ti-bi propter magnam gló-ri-am tu-am.
 Dó-mi-ne De-us, Rex caelé-stis, De-us Pa-ter omní-pot-ens.
 Dó-mi-ne Fi-li u-ni-gé-ni-te Ie-su Chri-ste. Dó-mi-ne
 De-us, Agnus De-i, Fí-li-us Pa-tris. Qui tol-lis peccá-
 ta mun-di, mi-se-ré-re no-bis. Qui tol-lis peccá-ta mun-
 di, sú-sci-pe de-pre-ca-ti-ó-nem no-stram. Qui se-des ad
 dexte-ram Pa-tris, mi-se-ré-re no-bis. Quó-ni-am tu so-lus
 sanctus. Tu so-lus DÓ-mi-nus. Tu so-lus Al-tíssimus,
 Ie-su Chri-ste. Cum Sancto Spí-ri-tu, in gló-ri-a De-i
 Pa-tris. A-men.

VI XV. s.

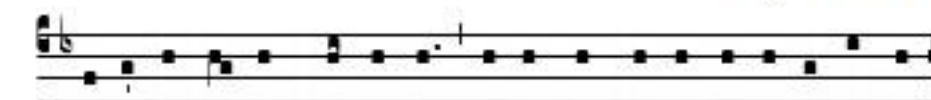
A - gnus De- i, * qui tol-lis peccá-ta mun-di : mi-se-
 ré-re no- bis. Agnus De- i, * qui tol- lis peccá-ta
 mun-di : mi-se-ré-re no- bis. A-gnus De- i, * qui tol-
 lis peccá-ta mun-di : dona no- bis pa- cem.

4. Autres chants grégoriens

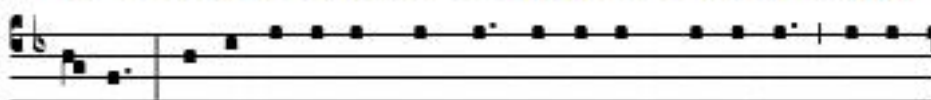
Intr. 8.

A D te levá-vi * á- nimam me- am : De- us me- us
 in te confí- do, non e- ru- bé-scám : neque ir-
 rí- de- ant me in- imí- ci me- i : ét-e- nim uni- vér- si
 qui te expé- ctant, non confun- dén- tur. Ps. Vi- as tu- as,
 Dómi- ne, de- món- stra mi- hi : * et sémi- tas tu- as édo- ce
 me. Gló- ri- a Patri. saecu- ló- rum. Amen.

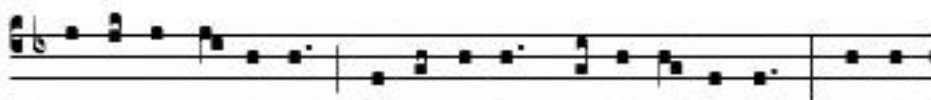
I
R Orá-te cæ-li dé-super, et nubes plu- ant justum.
Repeat: Rorate.



1. Ne i-rascá- ris Dómi-ne, ne ultra memí-ne-ris in-iqui-



tá-tis: ecce cí-vi-tas Sancti facta est de-sérta: Si- on



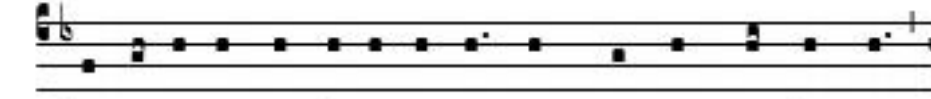
de-sérta facta est: Je-rú-sa-lem de-so-lá- ta est: domus



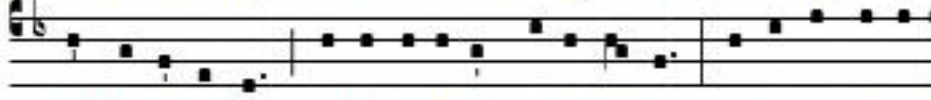
sancti-fi-ca-ti- ó-nis tu-æ et gló-ri- æ tu-æ, u-bi lau-



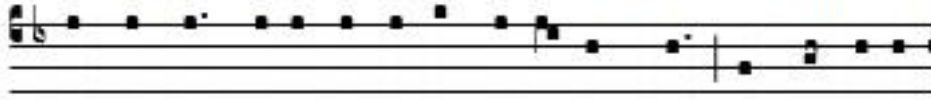
da-vé-runt te patres nostri. R. Rorate.



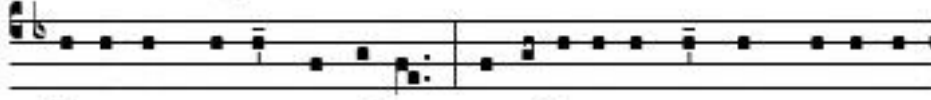
2. Peccá-vimus, et facti sumus tamquam immúndus nos,



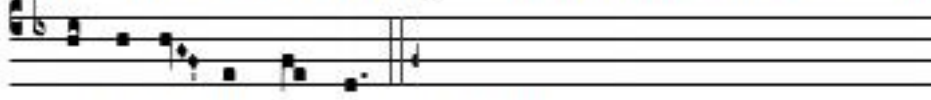
et ce-cí-dimus qua-si fó-li- um uni-vér-si: et in-iqui-tá-



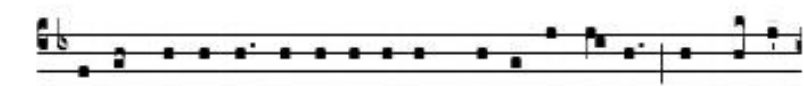
tes nostræ qua-si ventus abstu-lé- runt nos: abscondísti



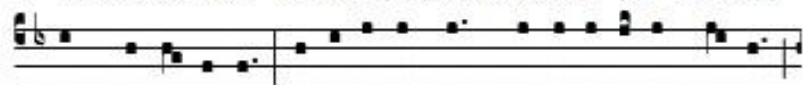
fá-ci- em tu- am a nobis, et alli-sísti nos in manu in-



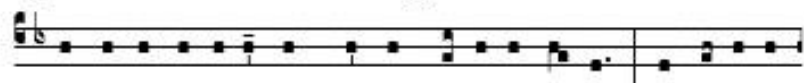
iqui-tá- tis nostræ. R. Rorate.



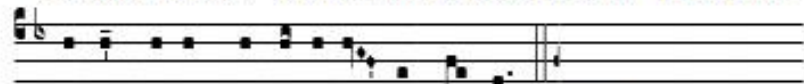
3. Vi-de Domi-ne afflicti-ónem pópu-li tu-i, et mitte



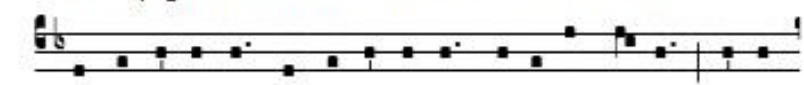
quem missú-rus es: emítte Agnum domina-tó-rem terræ,



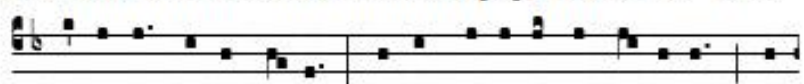
de Petra de-sérti ad montem fí-li-æ Si-on: ut áufe-rat



ipse jugum capti-vi-tá-tis nostræ. R. Rorate.



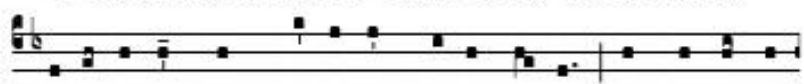
4. Conso-lámi-ni, conso-lámi-ni, pópu-le me-us: ci-to



vé-ni-et sa-lus tu-a: qua-re mæró-re consúme-ris, qui-



a innová-vit te do-lor? Salvá-bo te, no-li timé-re,



ego e-nim sum Dómi-nus De-us tu-us, Sanctus Is-ra-

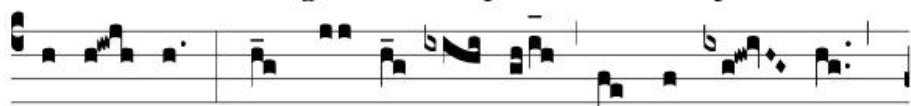


el, Red-émptor tu-us. R. Rorate.

Comm.
1.

E

Cce virgo * concí-pi-et, et pá-ri-et



fí-li-um: et vo-cá-bi-tur no-men e- jus



Em-má-nu-el. T. P. Alle-

lú-ia.

Comm.

1.

R

E-VELÁ- BITUR * gló- ri- a Dó- mi- ni: et

vi-dé- bit o-mnis ca- ro sa-lu- tá- re De-

i nos-tri.

8.

Re
A

L- le- lú- ia. * *ij.* *γ.* Dó-

mi-nus di- xit ad me : Fí- li- us me- us es

tu, e- go hó-

di- e * gé- nu- i te.

Introitus. 7.

P U-ER * na- tus est no- bis, et fi- li- us

da- tus est no- bis : cu- jus impé- ri- um su- per

hú- me- rum e- jus : et vo- cá- bi- tur nomen

e- jus, magni consí- li- i An- ge- lus. *Ps. Can- tá- te*

Dómi- no cánti- cum no- vum : * qui- a mi- ra- bí- li- a fe- cit.

Gló- ri- a Pa- tri. E u o u a e.

Prochaines sessions

- Carême et Pâques (2/3) : samedi 21 mars, 10 h 30 – 12 h
- Temps ordinaire (3/3) : samedi 6 juin, 10 h 30 – 12 h

Prochain concert en l'église Saint-André de l'Europe (sans grégorien...)

Concert de la veille

don'Noé

Mercredi 24 décembre ♦ ♦

15 h 30 : visite commentée de l'orgue
 16 h : concert pour tous
 Chants de Noël traditionnels et orgue
Dandrieu | Demessieux | Elfman
Silvestri | Bret | Ylvis
 17 h : goûter de la veille don' Noé
 Chocolat chaud et petits biscuits

Entrée libre, sortie aussi